

Estimación del impacto de la reapertura del mercado chileno a la carne bovina paraguaya

En la tercera semana del mes de noviembre del presente año, se anunció a través de los medios de prensa que Chile nuevamente importaría carne bovina proveniente de Paraguay. Esta noticia definitivamente fue una de las más esperadas a lo largo del año para el sector y se está a la espera del documento que oficialice este anuncio.

En el presente documento, se analiza el impacto esperado para el sector cárnico en el país, dada la importancia de Chile como destino de la carne vacuna en los últimos años.

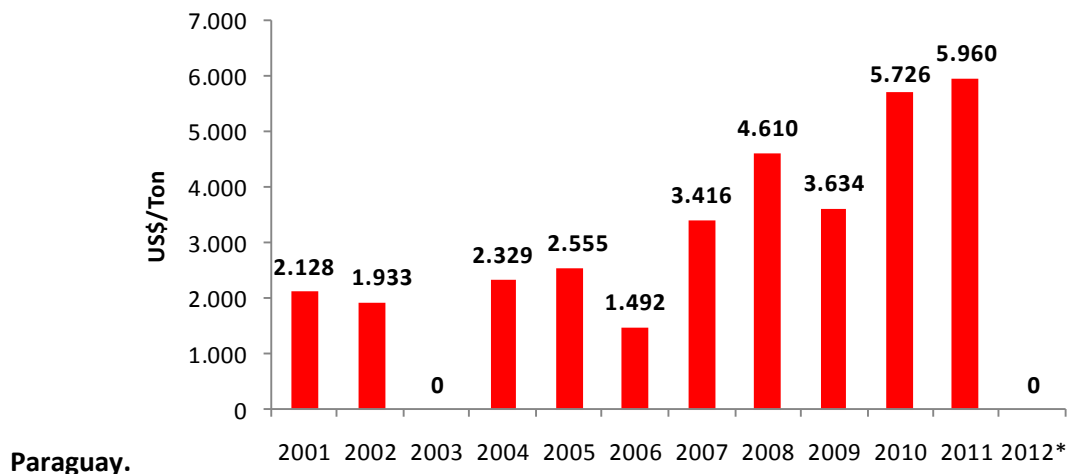
Exportación y precios

Chile representaba en promedio el 35% de las exportaciones totales de carne bovina de Paraguay, esto contando las exportaciones realizadas en el 2010 y parte del 2011. Lo anterior se traduce en un promedio mensual de envíos de 6.500 toneladas.

Asimismo, el precio promedio de exportación durante el mismo periodo, se ubica en US\$/Ton 5.270, llegando inclusive a niveles de más de US\$/Ton 6.000. Al respecto, los precios de compra de Chile desde Paraguay fueron creciendo paulatinamente a lo largo de los años, los mismos se muestran en el gráfico a continuación (**Gráfico N° 1**).

En el año 2002 hubo un brote de fiebre aftosa en el país, lo que determinó el cierre del mercado chileno hacia fines de ese año, todo el 2003 y parte del 2004. Por la misma razón, el 2012 aparece hasta el momento con un cero como precio promedio de importación.

Gráfico N° 1: Precio promedio de compra de carne refrigerada de Chile a

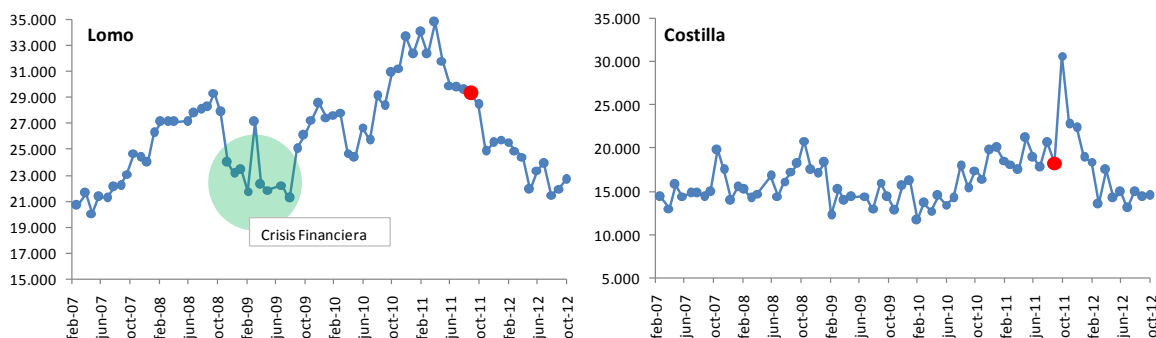


Fuente: Elaborado por Investor Economía con datos de Aduanas.

Otros componentes que se vieron afectados, fueron los precios minoristas de cortes vacunos en el mercado interno, los cuales sufrieron variaciones bruscas ante el impacto del brote de aftosa de septiembre del año pasado. Los precios más afectados fueron los cortes de exportación, lo cual fue a causa, en un principio, de la sobre oferta en el mercado interno y que gradualmente se fue frenando con la disminución de la faena. Estos cortes tuvieron caídas de entre un 20 y 25% antes del brote y luego del brote.

Los cortes de consumo masivo y que no constituyen cortes de exportación, se comportaron de manera más estable. Si bien, también sufrieron reducciones, éstas fueron más moderadas. Las mismas se colocaron entre un 10 a un 15%.

Gráfico Nº 2: Comparativo de precios de supermercados de cortes vacunos. En Gs/Kg.

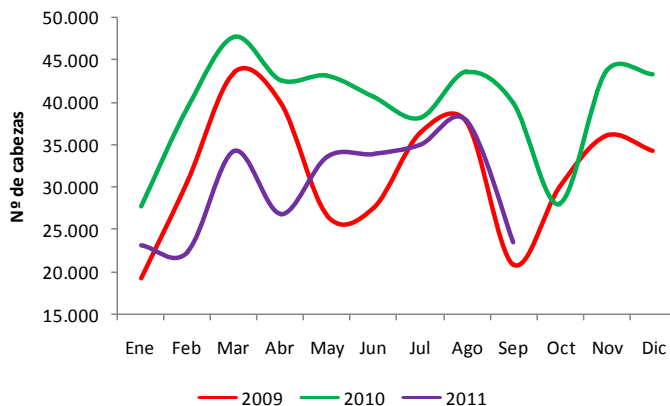


Fuente: Elaborado por Investor Economía con datos del sector.

Faena para Chile

El mercado chileno demandaba un total de faena de aproximadamente 34.000 cabezas al mes, llegando incluso a alcanzar cifras por encima de las 46 mil cabezas/mes. Esta cantidad de faena representa alrededor del 31% de la faena total en frigoríficos, tomando como referencia los últimos tres años.

Gráfico Nº 3: Cantidad de faena mensual para Chile.



Fuente: Elaborado por Investor Economía con datos de Aduanas.

Durante el mismo periodo, la faena total en frigoríficos mantuvo un promedio de 111 mil cabezas mensuales. La faena total máxima en lo que va del presente año se alcanzó en mayo sumando 126 mil cabezas. El mínimo se dio en el mes de febrero y fue de 67 mil cabezas.

En cuanto a la faena para otros mercados, antes del brote de fiebre aftosa el mercado ruso demandaba una faena de 28 mil cabezas por mes en promedio, equivalente al 25% del total; mientras que en el 2012, se destinó al mercado ruso alrededor del 61% de la faena, esto equivale a un promedio de 63 mil cabezas por mes. Por su parte, al mercado brasileño se destinaban unas 3 mil cabezas por mes antes del brote (3% del total) y durante el 2012 se destinaron unas 10 mil cabezas por mes, representando así un 10% del total.

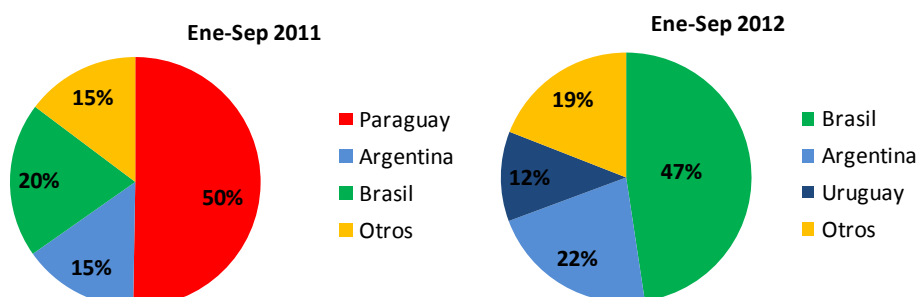
Estos datos permiten ver que la faena que era destinada a Chile se distribuyó entre los mercados de Rusia y Brasil, es decir, posteriormente al brote de fiebre aftosa en el país, ambos mercados cuentan con una demanda adicional de aproximadamente 38 mil cabezas al mes.

Chile en la actualidad

Chile cubrió su demanda, luego de la salida de Paraguay, con compras principalmente realizadas desde Brasil, si bien todos los otros países que abastecían a este mercado se vieron beneficiados con este hecho.

La demanda mensual promedio chilena de carne bovina refrigerada se coloca en 10,4 mil toneladas. La distribución actual es la que se encuentra en el **Gráfico N° 4**, donde Brasil ha pasado a ser el principal proveedor del mercado trasandino. Países como Argentina y Uruguay aumentaron su participación y dentro del grupo “otros” figuran Australia y EE.UU.

Gráfico N° 4: Participación de los mercados en la importación chilena de carne bovina refrigerada.



Fuente: Elaborado por Investor Economía con datos de Aduanas.

En cuanto a los precios que está pagando el mercado chileno, inmediatamente luego de la salida de Paraguay como proveedor, la escasez generó una prima importante por sobre los precios de aquel entonces. Sin embargo, en los últimos meses, se está volviendo a los niveles promedios (**Cuadro N° 1**).

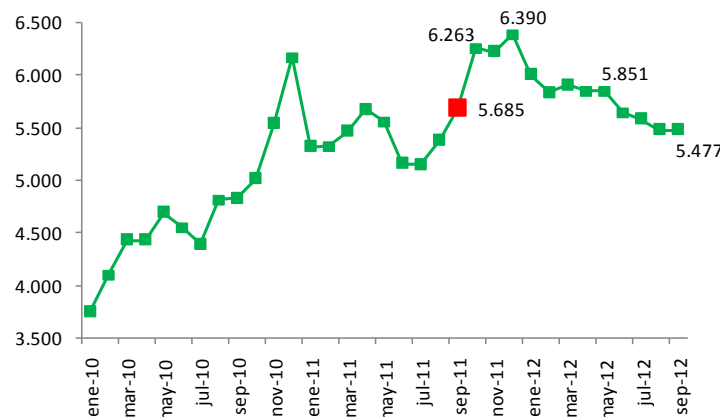
Cuadro Nº 1: Precios promedio de importación del mercado chileno

Mes	Brasil	Argentina	Uruguay	Australia	Paraguay
ene-11	5.319	5.685	5.711	5.429	6.043
feb-11	5.329	5.448	5.643	5.475	5.877
mar-11	5.462	5.536	5.442	6.914	6.002
abr-11	5.674	5.784	5.608	5.913	6.180
may-11	5.558	5.739	5.700	6.119	5.899
jun-11	5.159	5.588	5.979	6.160	5.661
jul-11	5.148	5.402	5.481	5.718	5.645
ago-11	5.373	5.622	5.787	5.727	6.078
sep-11	5.685	6.099	5.973	5.837	6.435
oct-11	6.263	6.343	6.367	5.957	
nov-11	6.222	6.335	6.298	6.356	
dic-11	6.390	6.280	6.319	6.567	
ene-12	6.003	6.083	5.977	6.246	
feb-12	5.835	6.017	5.964	6.484	
mar-12	5.907	6.003	5.926	6.298	
abr-12	5.853	5.883	5.983	6.382	
may-12	5.851	6.003	5.964	6.359	
jun-12	5.647	5.970	5.814	6.369	
jul-12	5.584	6.114	5.818	6.305	
ago-12	5.478	5.884	5.742	6.311	
sep-12	5.477	5.873	5.764	5.979	

Fuente: Elaborado por Investor Economía con datos de Aduanas.

Esta película deja inferir que los precios a los cuales ingresaría Paraguay nuevamente al mercado chileno, deberían colocarse muy cercanos a los mínimos existentes actualmente. Este es el caso de Brasil (**Gráfico Nº 5**). En el mes de septiembre, Chile importó carne brasileña a un valor promedio de US\$/Ton 5.477, este valor se encuentra un 15% por debajo al último valor de referencia de Paraguay dentro del mercado chileno. Por lo tanto, podría esperarse que al momento de su ingreso, Paraguay perciba un precio entre los US\$/Ton 5.000 a US\$/Ton 5.800.

Gráfico Nº 5: Precios promedio de importación del mercado chileno desde Brasil. En US\$/Ton.



Fuente: Elaborado por Investor Economía con datos de Aduanas.

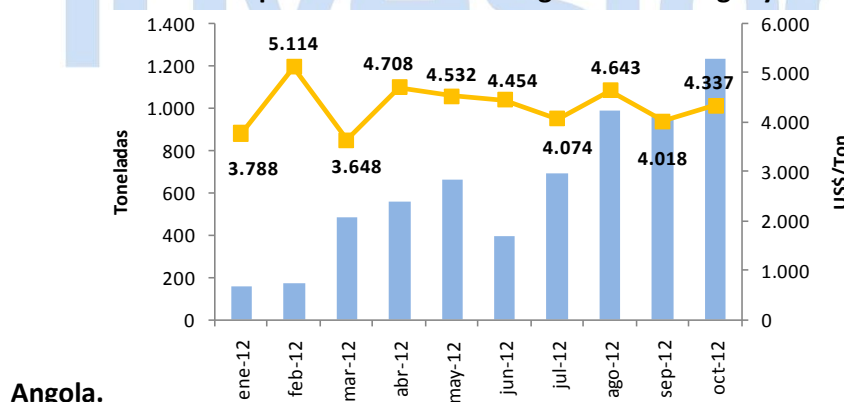
Otros mercados para Paraguay

Con la salida de Chile como destino de las exportaciones de carne bovina de Paraguay, el mercado para la carne refrigerada se redujo únicamente a Brasil, que pasó a sustituir al país en Chile y en contrapartida, tuvo la necesidad de importar carne para cubrir su demanda interna. Este país que previo al brote de fiebre aftosa nos compraba un promedio de 600 toneladas por mes a unos US\$/Ton 5.400, en el segundo semestre de este año pasó a comprarnos unas 1.800 toneladas por mes, pero a un precio promedio de US\$/Ton 4.300.

Por lo tanto, el mercado que quedó disponible para el país en el resto del mundo, fue el de la carne congelada, la cual paga normalmente precios por debajo a los de la carne refrigerada. En ese sentido, Rusia pasó a ser el principal mercado de Paraguay ante este escenario. Del total exportado, este mercado concentra más del 70% y sus precios se colocan en un promedio de US\$/Ton 3.800.

Un mercado que muestra en los últimos meses una dinámica interesante, es Angola. Este país, si bien chico en volumen, fue incrementado sus compras a lo largo del año, alcanzando un total de 1.200 toneladas en octubre. El precio promedio que paga Angola se coloca en US\$/Ton 4.300.

Gráfico Nº 6: Exportación de carne congelada de Paraguay a



Angola.

Fuente: Elaborado por Investor Economía con datos de Aduanas.

Conclusiones

La reapertura del mercado chileno para la exportación de carne bovina desde Paraguay es una noticia de gran importancia para el sector ganadero y para el país.

Ahora bien, dado que resta tan solo un mes y una semana en el año y considerando que se estima un lapso promedio de veinte días para disponer de mercadería para Chile, podría esperarse una exportación pequeña durante la segunda quincena de diciembre. Además, cabe destacar que el

mercado chileno ya se encuentra comprado, es decir, Chile ha realizado sus compras con anterioridad y se espera que la demanda que pueda realizar sea tan solo marginal. Por lo tanto, recién en el 2013 se esperaría un mayor ritmo de ventas a este mercado.

Considerando lo anterior, y como ya lo habíamos previsto, la reapertura del mercado chileno no tendría un impacto en los precios de este año. Sin embargo, en el 2013 en la medida que las exportaciones vuelvan a orientarse al mercado chileno y los precios pagados por las mismas vayan incrementándose, se producirá un efecto arrastre en los precios minoristas del mercado interno.

Al obtener mejores precios en el mercado internacional, los cortes de exportación se encarecen en el mercado interno, por lo que los consumidores demandan más cantidad de cortes populares de carne vacuna. Al mismo tiempo van optando también por los productos sustitutos, como la carne de pollo, cerdo, embutidos, haciendo que estos productos también se encarezcan. Todo esto generaría una presión en la inflación, sobre todo considerando que las carnes tienen un peso de 10,4% dentro de la canasta básica.

Proyecciones

De acuerdo a los resultados de los últimos meses, se espera que las exportaciones de carne vacuna cierren este año en niveles en torno a las 207 mil toneladas, lo cual supera en 29% al total exportado en el 2011 pero se ubica un 10% por debajo de lo enviado en el 2010 que fue el último año completo sin aftosa. En cuanto a las exportaciones en dólares, se estima que al cierre de este año las mismas alcancen unos US\$ 804 millones, lo que supera en 7% al 2011 pero es 12% inferior al 2010. Aquí se debe tener en cuenta que en 2010 y parte importante del 2011, antes del brote de fiebre aftosa, los precios pagados en los mercados de Chile y Europa eran altos.

Para el 2013, se espera que las exportaciones alcancen unas 222 mil toneladas, lo cual supera en 7% a lo que se exportaría este año, en 38% a lo del 2011 pero todavía es 4% menor a lo exportado en 2010.

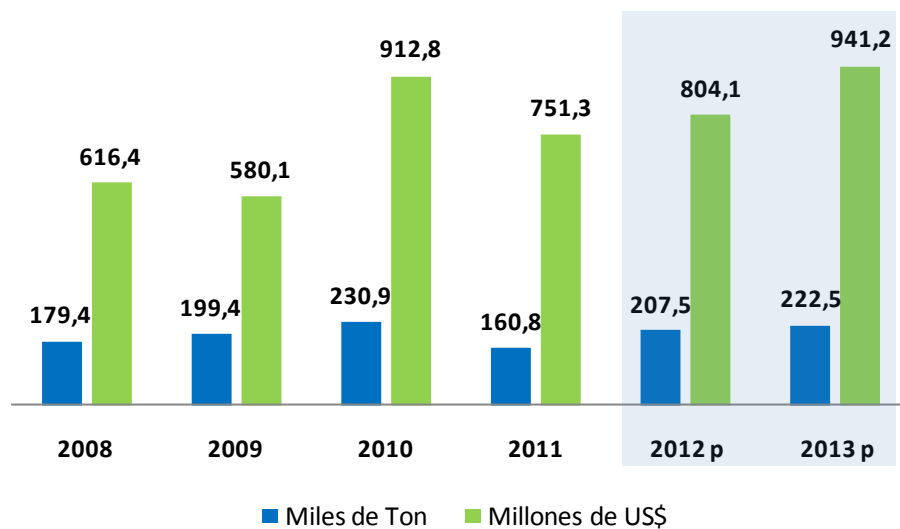
Con la reapertura del mercado chileno, los destinos de las exportaciones paraguayas se redistribuirían hacia una estructura parecida a la que se tenía el periodo 2008-2010, aunque con algunos ajustes ya que Chile no llegaría aún a su participación promedio y Rusia estaría un tanto por encima de dicho valor.

Dada esta redistribución, los precios obtenidos por las exportaciones serían distintos. En general, se espera que los mercados paguen precios cercanos al promedio del periodo 2010-2012. Pero habría algunas excepciones, como Europa y Chile. En el caso de Europa, los precios serían similares a los del 2012, que corresponden a envíos a países de Europa del Este como Kosovo, Albania, Georgia, que no son los que pagan precios elevados como lo hacías los países de la Zona Euro

antes de la fiebre aftosa (estos mercados seguirían cerrados a la carne paraguaya en el 2013). En cuanto a Chile, como se mencionó anteriormente, se espera que en un principio Paraguay ingrese con precios muy cercanos a los mínimos que paga dicho país actualmente, es decir se percibiría un precio entre los US\$/Ton 5.000 a US\$/Ton 5.800.

Así, las exportaciones en dólares al cierre del 2013 alcanzarán unos US\$ 941 millones, lo cual supera en 17% a lo que se exportaría este año, en 25% a lo del 2011 e incluso en 3% a lo exportado en 2010 (**Gráfico N°8**).

Gráfico N° 7: Exportaciones de carne de Paraguay – proyecciones 2012 y 2013.



Fuente: Elaborado por Investor Economía con datos de Aduanas y estimaciones propias